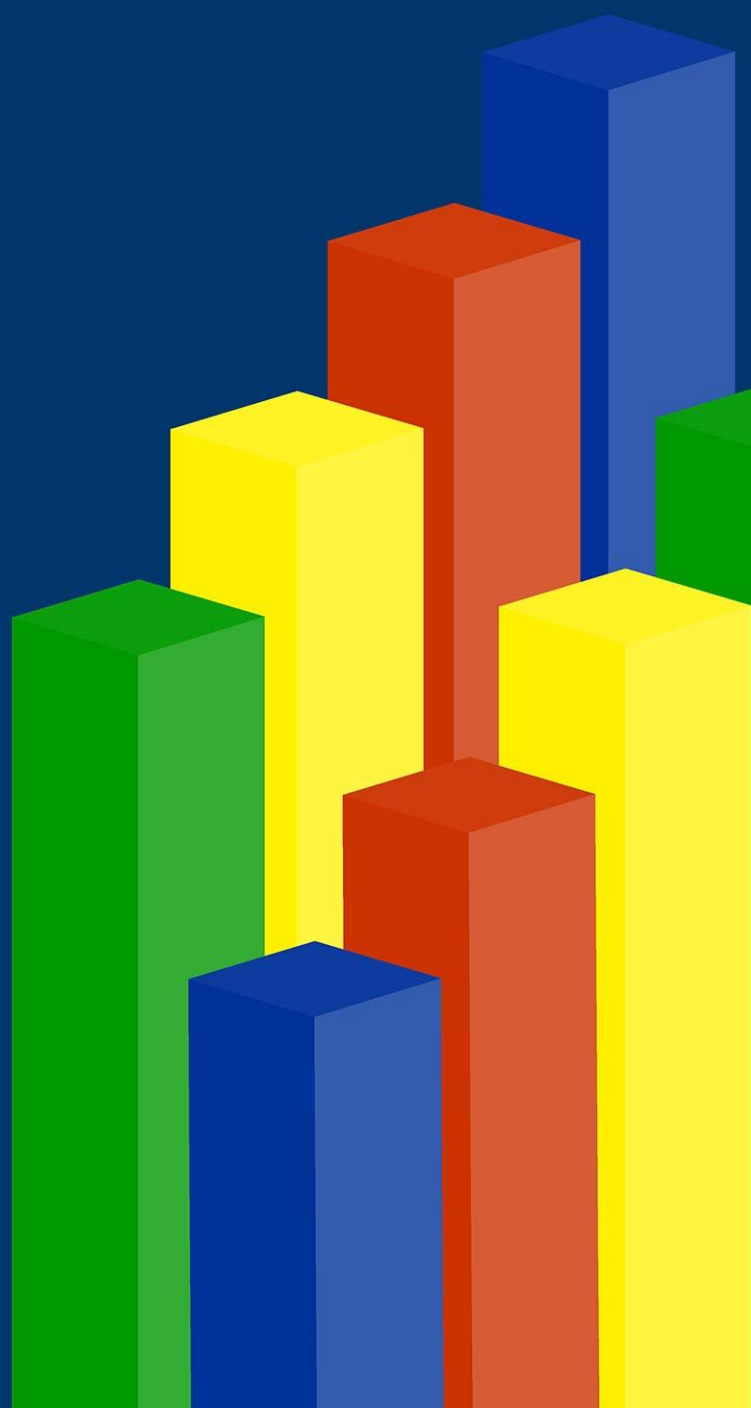


Estadísticas del Registro de Comercio de Bolivia

Gestión 2015



CONTENIDO

1. Base Empresarial Vigente gestión 2015	3
1.1 Base Empresarial Vigente del Registro de Comercio de Bolivia	4
1.2 Base Empresarial Vigente por departamento	5
1.3 Base Empresarial Vigente por tipo societario	6
1.4 Base Empresarial Vigente por actividad económica	7
2. Inscripción de empresas gestión 2015	9
2.1 Inscripción de empresas	10
2.2 Inscripción de empresas por departamento	11
2.3 Inscripción de empresas por tipo societario	12
2.4 Inscripción de empresas por actividad económica	13
3. Cancelación de matrículas de comercio gestión 2015	15
3.1 Matrículas canceladas o cierre de empresas	16
3.2 Matrículas canceladas por departamento	17
3.3 Matrículas canceladas por tipo societario	18
3.4 Matrículas canceladas por actividad económica	19

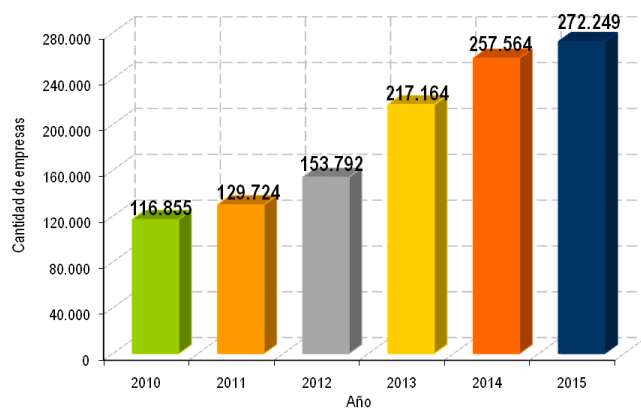
Capítulo 1

Estadísticas de la Base
Empresarial Vigente, gestión 2015

1.1 Base Empresarial Vigente del Registro de Comercio de Bolivia

A la gestión 2015, la Base Empresarial Vigente contó con 272.249 empresas. Ver gráfico N° 1.

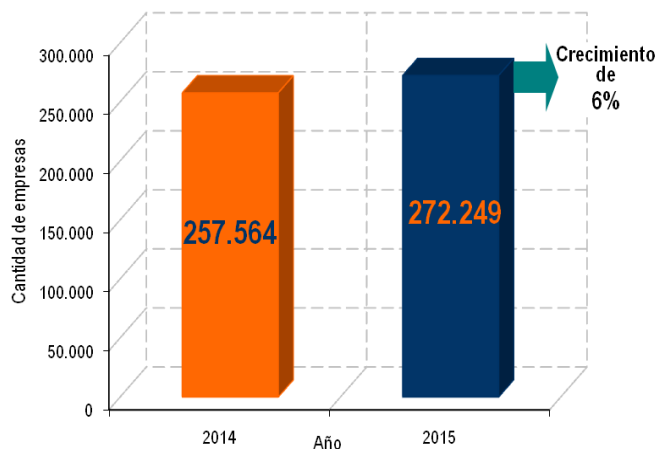
Gráfico N° 1
Bolivia: Base Empresarial Vigente por gestión, 2010 – 2015
(En cantidad de empresas)



Fuente: FUNDEMPRESA

A la gestión 2014, la Base Empresarial Vigente contó con 257.564 empresas, a la gestión 2015 contó con 272.249 empresas presentando un crecimiento de 6%. Ver gráfico N° 2.

Gráfico N° 2
Bolivia: Base Empresarial Vigente por gestión, gestiones 2014 y 2015
(En cantidad de empresas)



Fuente: FUNDEMPRESA

1.2 Base Empresarial Vigente por departamento

A nivel nacional, al 2015; 84.707 empresas se encontraban en el departamento de La Paz representando un crecimiento de 6% respecto a la gestión 2014; 75.779 en Santa Cruz representando un crecimiento de 7% y 48.272 en Cochabamba representando un crecimiento de 5%. Ver cuadro N° 1.

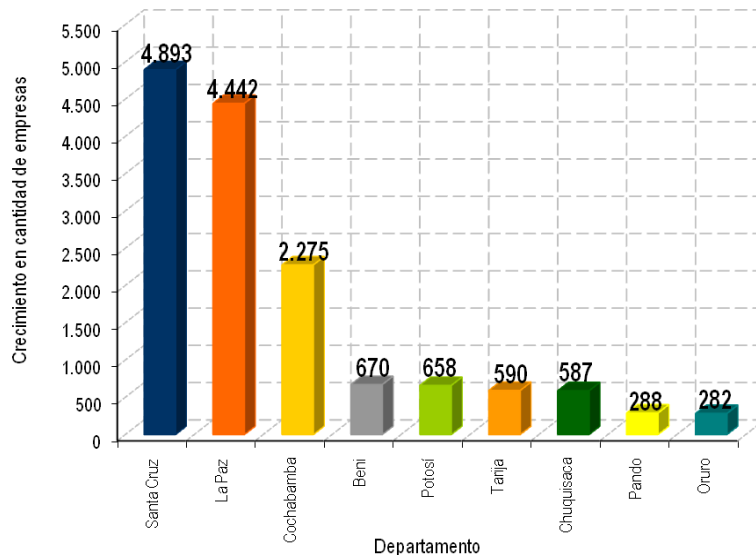
Cuadro N° 1
Bolivia: Base Empresarial Vigente por gestión según departamento, gestiones 2014 y 2015
(En cantidad de empresas y porcentaje)

DEPARTAMENTO	2014	2015	CRECIMIENTO	
			En cantidad	En porcentaje
La Paz	80.265	84.707	4.442	6%
Santa Cruz	70.886	75.779	4.893	7%
Cochabamba	45.997	48.272	2.275	5%
Tarija	14.069	14.659	590	4%
Oruro	14.008	14.290	282	2%
Chuquisaca	11.061	11.648	587	5%
Potosí	10.979	11.637	658	6%
Beni	7.485	8.155	670	9%
Pando	2.814	3.102	288	10%
TOTAL	257.564	272.249	14.685	6%

Fuente: FUNDEMPRESA

A la gestión 2015, los departamentos con mayor crecimiento en cantidad de empresas fueron Santa Cruz con 4.893 empresas adicionales a las registradas a la gestión 2014; La Paz con 4.442 y Cochabamba con 2.275. Ver gráfico N° 3.

Gráfico N° 3
Bolivia: Crecimiento de la Base Empresarial Vigente por departamento, gestión 2015 respecto a la gestión 2014
(En cantidad de empresas)



Fuente: FUNDEMPRESA

1.3 Base Empresarial Vigente por tipo societario

Durante la gestión 2014, existían 207.746 empresas unipersonales; en la gestión 2015 existían 218.586, representando un crecimiento de 10.840 empresas ó 5%. Al 2014, existían 45.993 sociedades de responsabilidad limitada; al 2015, existían 49.672, con crecimiento de 3.679 empresas u 8%. Al 2014, existían 3.158 sociedades anónimas; al 2015 existían 3.257, con crecimiento de 99 empresas ó 3%. Ver cuadro N° 2 y gráfico N° 4.

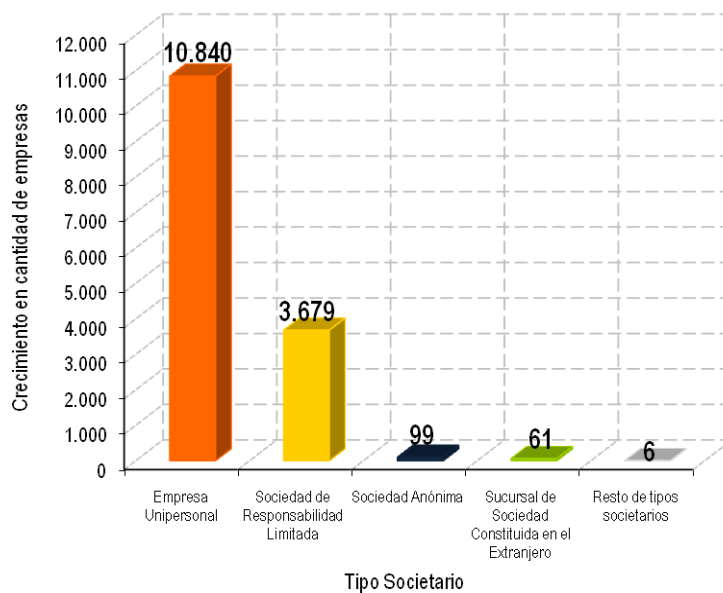
Cuadro N° 2
Bolivia: Base Empresarial Vigente según tipo societario, gestiones 2014 y 2015
(En cantidad de empresas)

TIPO SOCIETARIO	2014	2015	CRECIMIENTO	
			En cantidad	En porcentaje
Empresa Unipersonal	207.746	218.586	10.840	5%
Sociedad de Responsabilidad Limitada	45.993	49.672	3.679	8%
Sociedad Anónima	3.158	3.257	99	3%
Sucursal de Sociedad Constituida en el Extranjero	514	575	61	12%
Sociedad Colectiva	109	109	0	0%
Sociedad en Comandita Simple	26	26	0	0%
Sociedad Anónima Mixta	14	14	0	0%
Entidad Financiera de Vivienda	0	6	6	n.a.
Sociedad en Comandita por Acciones	4	4	0	0%
TOTAL	257.564	272.249	14.685	6%

Fuente: FUNDEMPRESA

n.a.: No aplica

Gráfico N° 4
Bolivia: Crecimiento de la Base Empresarial Vigente por tipo societario, gestión 2015 respecto a la gestión 2014
(En cantidad de empresas)



Fuente: FUNDEMPRESA

1.4 Base Empresarial Vigente por actividad económica

A la gestión 2015, en la Base Empresarial Vigente, 102.931 empresas se dedicaban a la venta por mayor y menor; reparación de vehículos automotores y motocicletas con un crecimiento de 4% respecto a la gestión anterior, de las cuales 97.704 empresas corresponden a la venta por mayor y menor con un crecimiento de 4%, 4.271 corresponden a reparación de vehículos automotores con un crecimiento de 4% y 956 empresas corresponde a venta y reparación de motocicletas con un crecimiento de 5%; 34.607 empresas se dedicaban a construcción con un crecimiento de 11%; 30.058 empresas se dedicaban a la industria manufacturera con un crecimiento de 6% y 22.391 empresas se dedicaban a servicios profesionales y técnicos con un crecimiento de 7%. Ver cuadro N° 3.

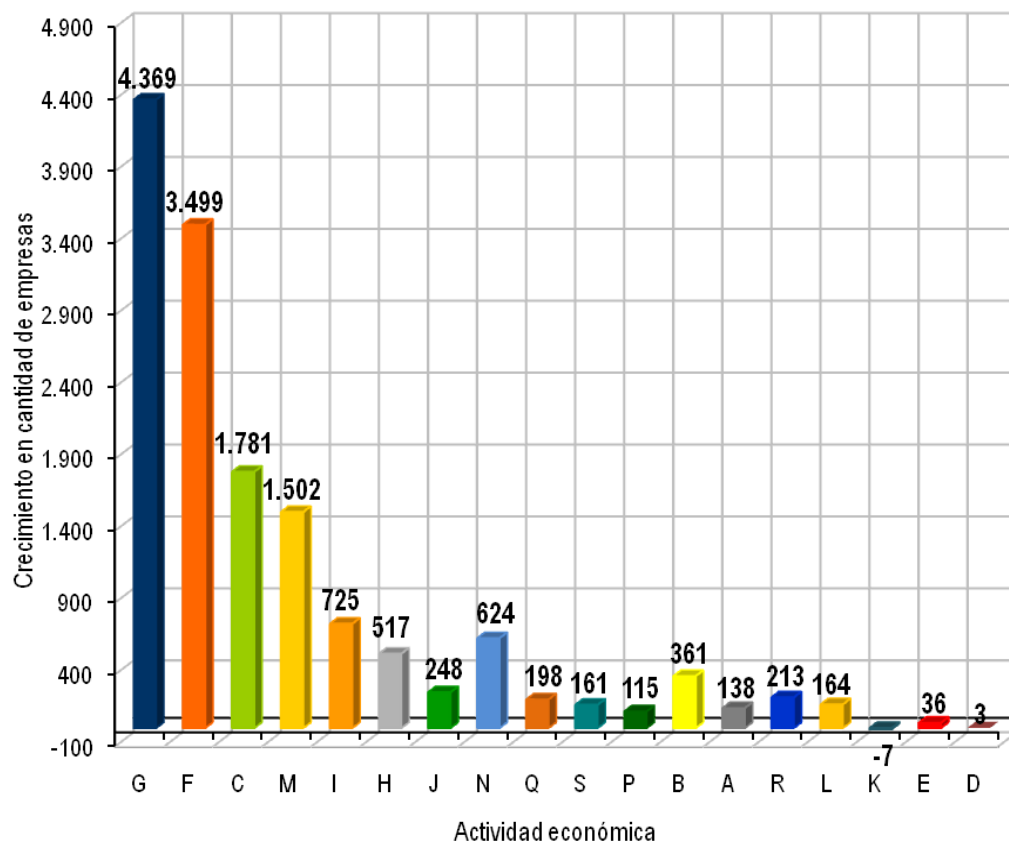
Cuadro N° 3
Bolivia: Base Empresarial Vigente según actividad económica, gestiones
2014 y 2015
(En cantidad de empresas)

SECCIÓN	ACTIVIDAD	2014	2015	CRECIMIENTO	
				En cantidad	En porcentaje
G	Venta por mayor y menor; reparación de vehículos automotores y motocicletas	98.562	102.931	4.369	4%
G ₁	Venta por mayor y por menor	93.540	97.704	4.164	4%
G ₂	Reparación de vehículos automotores	4.112	4.271	159	4%
G ₃	Venta y reparación de motocicletas	910	956	46	5%
F	Construcción	31.108	34.607	3.499	11%
C	Industria manufacturera	28.277	30.058	1.781	6%
M	Servicios profesionales y técnicos	20.889	22.391	1.502	7%
I	Actividades de alojamiento y servicio de comidas	15.158	15.883	725	5%
H	Transporte y almacenamiento	14.945	15.462	517	3%
J	Información y comunicaciones	14.568	14.816	248	2%
N	Actividades de servicios administrativos y de apoyo	9.618	10.242	624	6%
Q	Servicios de salud y de asistencia social	4.303	4.501	198	5%
S	Otras actividades de servicios	3.849	4.010	161	4%
P	Servicios de educación	3.388	3.503	115	3%
B	Explotación de minas y canteras	3.079	3.440	361	12%
A	Agricultura, ganadería, caza, pesca y silvicultura	2.814	2.952	138	5%
R	Actividades artísticas de entretenimiento y recreativas	2.635	2.848	213	8%
L	Actividades inmobiliarias	2.350	2.514	164	7%
K	Intermediación financiera y seguros	1.450	1.443	-7	0%
E	Suministro de agua; evacuación de aguas residuales, gestión de desechos y descontaminación	308	344	36	12%
D	Suministro de electricidad, gas, vapor y aire	146	149	3	2%
	Actividad no declarada	117	155	38	32%
TOTAL		257.564	272.249	14.685	6%

Fuente: FUNDEMPRESA

La Base Empresarial Vigente de la gestión 2015 respecto a la gestión 2014, presentó un crecimiento en cantidad de empresas de 4.369 empresas dedicadas a la venta por mayor y menor; reparación de vehículos automotores y motocicletas, 3.499 a la construcción, 1.781 a la industria manufacturera y 1.502 a servicios profesionales y técnicos. Ver gráfico N° 5.

Gráfico N° 5
Bolivia: Crecimiento de la Base Empresarial Vigente por actividad económica, gestión 2015 respecto a la gestión 2014
(En cantidad de empresas)



Fuente: FUNDFMPRFSA

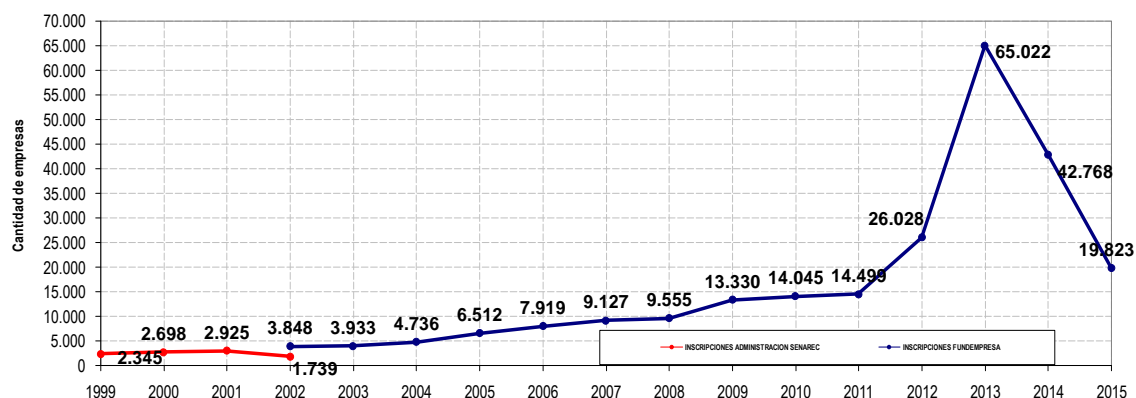
Capítulo 2

Inscripción de empresas, gestión
2015

2.1 Inscripción de empresas

A nivel nacional, el año 2010 se inscribieron 14.045 empresas, en el 2011 fueron 14.499, el 2012 fueron 26.028, el 2013 se inscribieron 65.022, el 2014 fueron 42.768 empresas y el 2015 fueron 19.823 empresas. Ver gráfico N° 6.

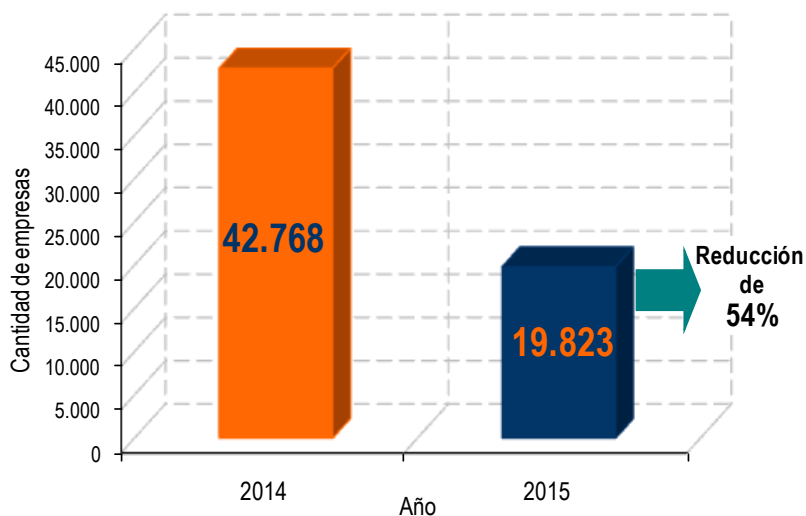
Gráfico N° 6
Bolivia: Inscripciones por año al Registro de Comercio de Bolivia, 1999 – 2015
 (En cantidad de empresas)



Fuente: FUNDEMPRESA

La gestión 2014, la cantidad de inscripciones fue de 42.768 empresas, la gestión 2015 se inscribieron 19.823 empresas, representando una reducción de 54%. Ver gráfico N° 7.

Gráfico N° 7
Bolivia: Inscripción de empresas, gestiones 2014 y 2015
 (En cantidad de empresas)



Fuente: FUNDEMPRESA

2.2 Inscripción de empresas por departamento

La gestión 2015, de las 19.823 empresas inscritas, 5.918 se encontraban en el departamento de Santa Cruz; 5.870 en La Paz y 3.422 en Cochabamba. Ver cuadro N° 4.

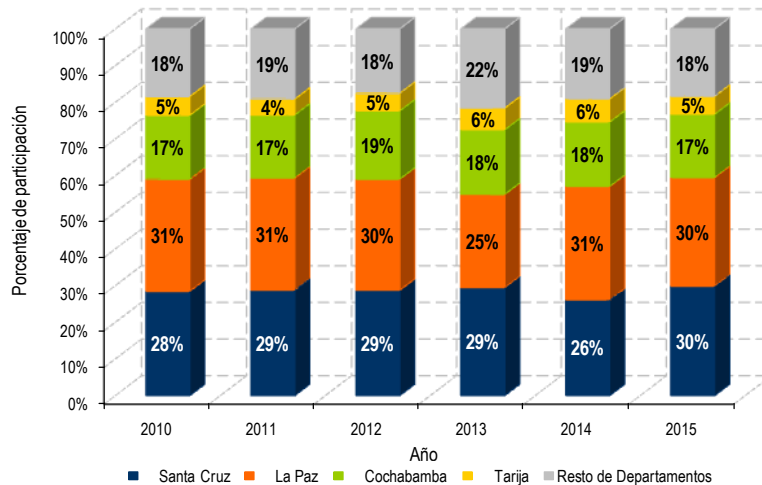
Cuadro N° 4
Bolivia: Inscripción de empresas por gestión según departamento, 2010 – 2015
(En cantidad de empresas)

DEPARTAMENTO	2010	2011	2012	2013	2014	2015
Santa Cruz	3.994	4.169	7.476	19.133	11.156	5.918
La Paz	4.290	4.433	7.888	16.552	13.237	5.870
Cochabamba	2.451	2.495	4.844	11.441	7.520	3.422
Tarija	719	627	1.254	3.853	2.684	973
Chuquisaca	523	560	1.165	3.022	2.079	853
Oruro	880	906	1.359	4.670	2.246	884
Potosí	532	647	1.021	3.384	2.051	833
Beni	479	444	672	2.094	1.309	766
Pando	177	218	349	873	486	304
TOTAL	14.045	14.499	26.028	65.022	42.768	19.823

Fuente: FUNDEMPRESA

En la gestión 2010, las empresas inscritas en el departamento de Santa Cruz, representaban el 28%, la gestión 2015 representaban el 30%. Las empresas inscritas en el departamento de La Paz el año 2010 representaban el 31%, la gestión 2015 representaban el 30%. Las empresas inscritas en el departamento de Cochabamba, el año 2010, representaban el 17%, la gestión 2015 representaban el 17%. Ver gráfico N° 8.

Gráfico N° 8
Bolivia: Inscripción de empresas por gestión según departamento, 2010 – 2015
(En porcentaje)



Fuente: FUNDEMPRESA

2.3 Inscripción de empresas por tipo societario

La gestión 2010 se inscribieron 11.283 empresas unipersonales; el 2011, 11.408 empresas; el 2012, 22.452 empresas; el 2013, 61.023 empresas; el 2014, 38.974 empresas y la gestión 2015 se inscribieron 15.910 empresas unipersonales. La gestión 2010 se inscribieron 2.593 sociedades de responsabilidad limitada; el 2011, 2.898 empresas; el 2012, 3.426 empresas; el 2013, 3.793 empresas; el 2014, 3.620 empresas y la gestión 2015 se inscribieron 3.730 sociedades de responsabilidad limitada. Ver cuadro N° 5.

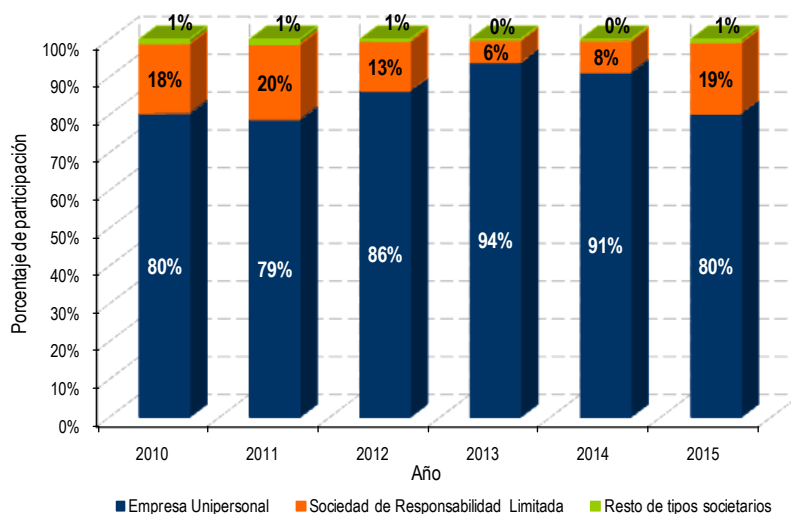
Cuadro N° 5
Bolivia: Inscripción de empresas por gestión según tipo societario, 2010 – 2015
(En cantidad de empresas)

TIPO SOCIETARIO	2010	2011	2012	2013	2014	2015
Empresa Unipersonal	11.283	11.408	22.452	61.023	38.974	15.910
Sociedad de Responsabilidad Limitada	2.593	2.898	3.426	3.793	3.620	3.730
Sociedad Anonima	144	167	115	151	114	109
Sucursal de Sociedad Constituida en el Extranjero	16	17	29	46	57	67
Entidad Financiera de Vivienda	0	0	0	0	0	6
Sociedad en Comandita Simple	1	1	1	6	0	1
Sociedad Colectiva	7	8	4	3	3	0
Sociedad Anonima Mixta	1	0	0	0	0	0
Sociedad en Comandita por Acciones	0	0	1	0	0	0
TOTAL	14.045	14.499	26.027	65.022	42.768	19.823

Fuente: FUNDEMPRESA

El año 2010, de las empresas inscritas el 80% fueron unipersonales; la gestión 2015 el 80%. El 2010 de las empresas inscritas el 18% fueron sociedades de responsabilidad limitada; la gestión 2015 el 19%. Ver gráfico N° 9.

Gráfico N° 9
Bolivia: Inscripción de empresas por gestión según tipo societario, 2010 – 2015
(En porcentaje)



Fuente: FUNDEMPRESA

2.4 Inscripción de empresas por actividad económica

La gestión 2015 se inscribieron 6.800 empresas dedicadas a la venta por mayor y menor; reparación de vehículos automotores y motocicletas con una participación del 34%, de las cuales 6.492 empresas corresponden a la venta por mayor y menor, 242 empresas a reparación de vehículos automotores y 66 empresas a la venta y reparación de motocicletas; 3.830 empresas dedicadas a la construcción con una participación del 19%; 2.100 empresas dedicadas a la industria manufacturera con una participación de 11% y 1.859 empresas dedicadas a servicios profesionales y técnicos con una participación del 9%. Ver cuadro N° 6 y gráfico N° 10.

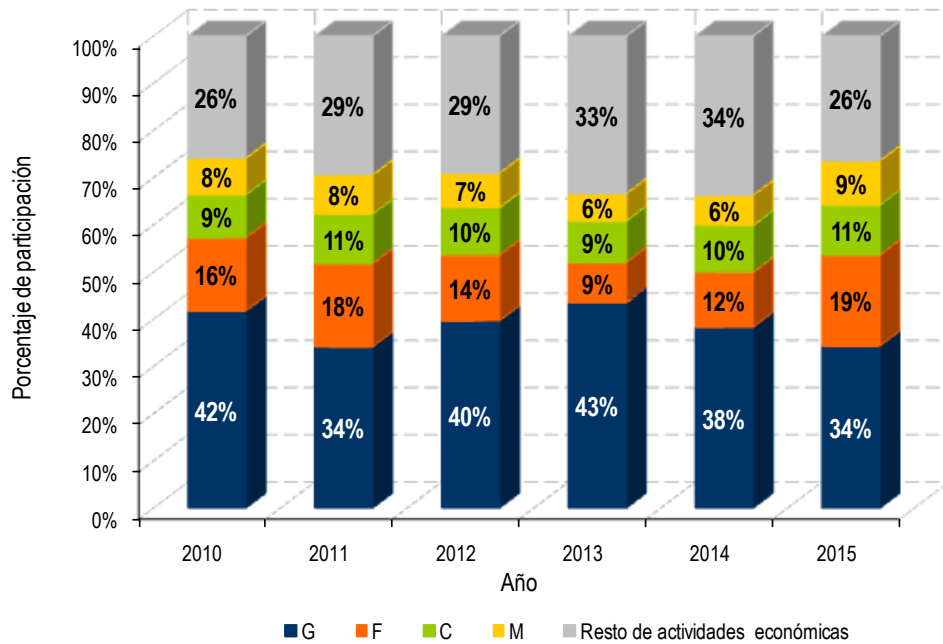
Cuadro N° 6
Bolivia: Inscripción de empresas por gestión según actividad económica, 2010 – 2015
(En cantidad de empresas)

SECCIÓN	ACTIVIDAD	2010	2011	2012	2013	2014	2015
G	Venta por mayor y menor; reparación de vehículos automotores y motocicletas	5.854	4.949	10.310	28.252	16.365	6.800
G ₁	Venta por mayor y por menor	5.649	4.720	9.832	26.366	15.224	6.492
G ₂	Reparación de vehículos automotores	148	155	395	1.526	926	242
G ₃	Venta y reparación de motocicletas	57	74	83	360	215	66
F	Construcción	2.188	2.559	3.634	5.587	4.993	3.830
C	Industria manufacturera	1.282	1.525	2.619	5.698	4.251	2.100
M	Servicios profesionales y técnicos	1.088	1.201	1.901	3.791	2.728	1.859
I	Actividades de alojamiento y servicio de comidas	437	626	1.442	5.225	3.075	989
H	Transporte y almacenamiento	600	588	1.502	4.559	3.414	895
N	Actividades de servicios administrativos y de apoyo	429	471	902	2.387	1.894	819
J	Información y comunicaciones	1.001	1.081	1.231	3.569	1.902	616
B	Explotación de minas y canteras	187	274	298	460	349	380
Q	Servicios de salud y de asistencia social	242	246	480	1.496	883	325
R	Actividades artísticas de entretenimiento y recreativas	99	126	321	882	463	264
S	Otras actividades de servicios	98	139	323	1.310	997	264
L	Actividades inmobiliarias	117	174	311	623	595	244
A	Agricultura, ganadería, caza, pesca y silvicultura	160	213	267	341	243	177
P	Servicios de educación	169	177	251	489	382	164
K	Intermediación financiera y seguros	68	110	190	293	172	50
E	Suministro de agua; evacuación de aguas residuales, gestión de desechos y descontaminación	23	37	42	50	48	41
D	Suministro de electricidad, gas, vapor y aire acondicionado	3	3	4	10	14	6
TOTAL		14.045	14.499	26.028	65.022	42.768	19.823

Fuente: FUNDEMPRESA

El año 2010, la inscripción de empresas dedicadas a la venta por mayor y menor; reparación de vehículos automotores y motocicletas representaba el 42%; la gestión 2015 representaba el 34%; el 2010 la inscripción de empresas dedicadas a la construcción representaba el 16%; la gestión 2015 representaba el 19% y el 2010 la inscripción de empresas dedicadas a la industria manufacturera representaba el 9%; la gestión 2015 representaba el 11%. Ver gráfico N° 10.

Gráfico N° 10
Bolivia: Participación de la inscripción de empresas por gestión según actividad económica,
2010 – 2015
(En porcentaje)



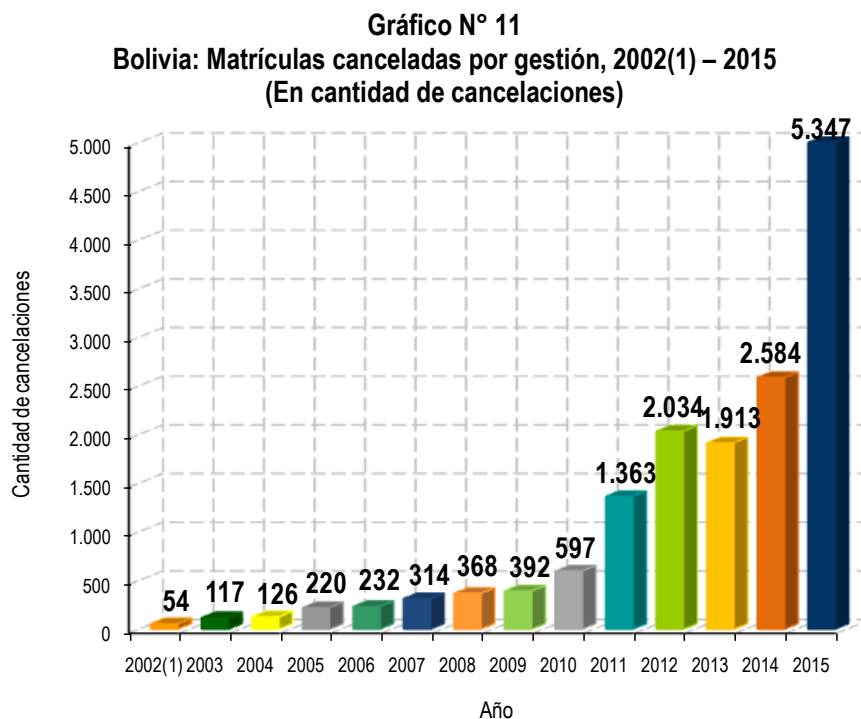
Fuente: FUNDEMPRESA

Capítulo 3

Estadísticas de cancelación de
matrículas de comercio, gestión 2015

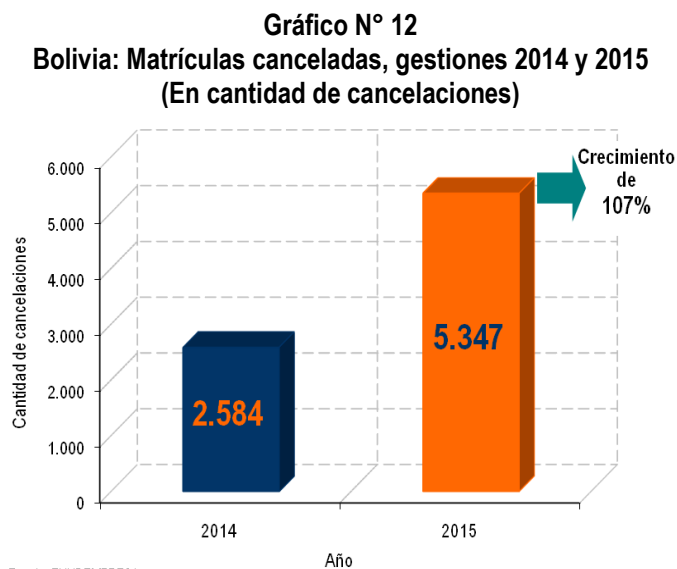
3.1 Matrículas canceladas o cierre de empresas

El año 2010 se cancelaron 597 matrículas de comercio, 1.363 el año 2011, 2.034 el año 2012, 1.913 el año 2013, 2.584 el año 2014 y 5.347 el año 2015. Ver gráfico N° 11.



Fuente: FUNDEMPRESA
(1): Datos a partir de la administración de FUNDEMPRESA

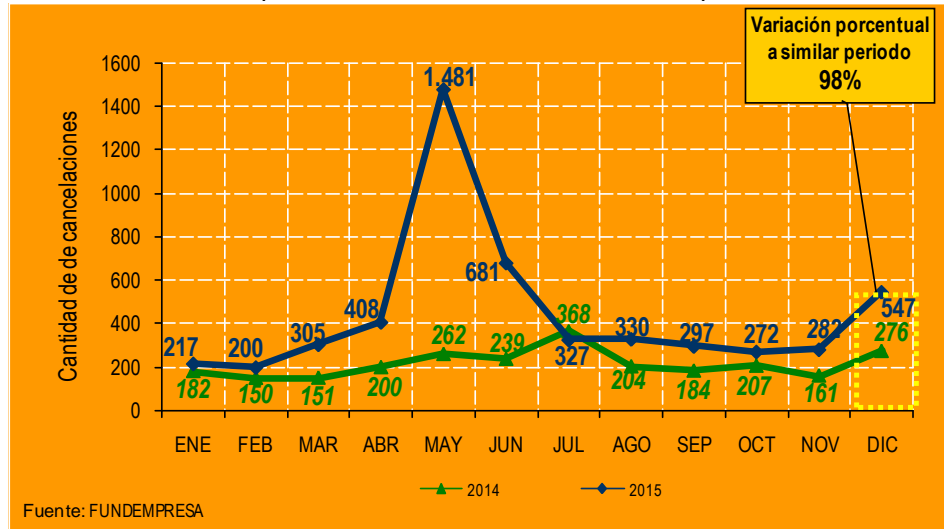
La gestión 2014, se cancelaron 2.584 matrículas de comercio, la gestión 2015 se cancelaron 5.347 matrículas representando un crecimiento de 107%. Ver gráfico N° 12.



Fuente: FUNDEMPRESA

El mes de diciembre de 2014, cancelaron su Matrícula de Comercio 276 empresas, el mes de diciembre de 2015 la cancelaron 547 empresas, registrando una variación porcentual del 98%. Ver gráfico N° 13.

Gráfico N° 13
Bolivia: Matrículas canceladas por mes, gestiones 2014 y 2015
 (En cantidad de matrículas canceladas)



3.2 Matrículas canceladas por departamento

La gestión 2015, de las 5.347 matrículas canceladas a nivel nacional, 1.425 fueron del departamento de La Paz; 1.268 de Cochabamba y 1.102 de Santa Cruz. Ver cuadro N° 7.

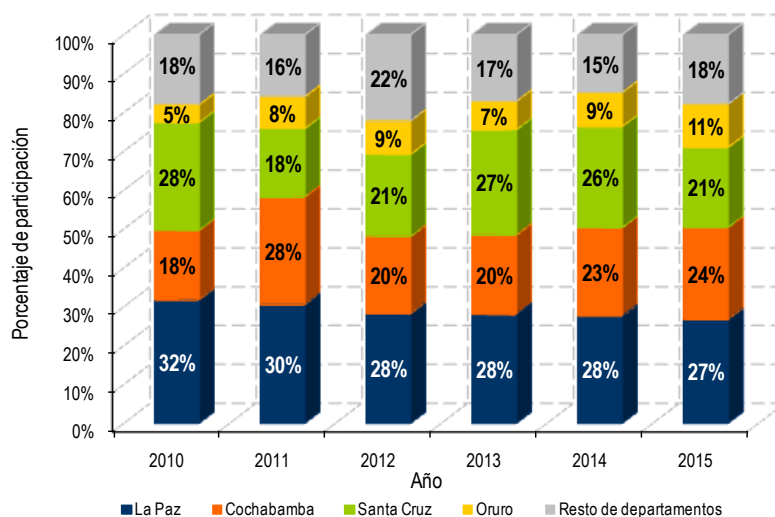
Cuadro N° 7
Bolivia: Matrículas canceladas por gestión según departamento, 2010 – 2015
 (En cantidad de cancelaciones)

DEPARTAMENTO	2010	2011	2012	2013	2014	2015
La Paz	189	415	572	534	713	1.425
Cochabamba	107	378	405	392	587	1.268
Santa Cruz	166	240	430	518	673	1.102
Oruro	27	112	176	141	226	597
Tarija	25	76	184	129	128	391
Chuquisaca	25	54	78	83	118	272
Potosí	36	47	99	48	57	184
Beni	18	35	74	56	71	98
Pando	4	6	16	12	11	10
TOTAL	597	1.363	2.034	1.913	2.584	5.347

Fuente: FUNDEMPRESA

El año 2010, del total de matrículas de comercio canceladas, 32% fueron del departamento de La Paz, la gestión 2015 el 27%. El año 2010, del total de matrículas de comercio canceladas, el 18% fueron del departamento de Cochabamba, la gestión 2015 el 24%. El año 2010, del total de matrículas de comercio canceladas, el 28% fueron del departamento de Santa Cruz, la gestión 2015 el 21%. Ver gráfico N° 14.

Gráfico N° 14
Bolivia: Matrículas canceladas por gestión según departamento, 2010 – 2015
(En porcentaje)



Fuente: FUNDEMPRESA

3.3 Matrículas canceladas por tipo societario

En la gestión 2010, 508 matrículas de comercio canceladas fueron de empresas unipersonales; el 2011, 1.229 matrículas; el 2012, 1.831 matrículas; el 2013, 1.660 matrículas; el 2014, 2.329 matrículas y la gestión 2015, 5.066 matrículas de comercio canceladas fueron de empresas unipersonales. En la gestión 2010, 67 matrículas de comercio canceladas fueron de sociedades de responsabilidad limitada; el 2011, 108 matrículas; el 2012, 162 matrículas; el 2013, 225 matrículas; el 2014, 223 matrículas y la gestión 2015, 249 matrículas de comercio canceladas fueron de sociedades de responsabilidad limitada. Ver cuadro N° 8.

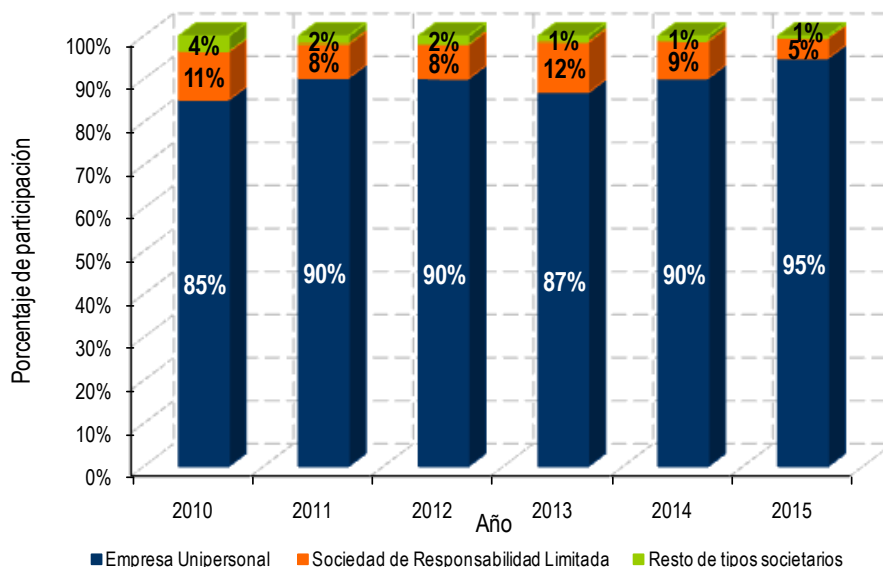
Cuadro N° 8
Bolivia: Matrículas canceladas por gestión según tipo societario, 2010 – 2015
(En cantidad de cancelaciones)

TIPO SOCIETARIO	2010	2011	2012	2013	2014	2015
Empresa Unipersonal	508	1.229	1.831	1.660	2.329	5.066
Sociedad de Responsabilidad Limitada	67	108	162	225	223	249
Sociedad Anónima	17	19	33	27	24	27
Sucursal de Sociedad Constituida en el Extranjero	5	7	8	1	8	5
TOTAL	597	1.363	2.034	1.913	2.584	5.347

Fuente: FUNDEMPRESA

El año 2010, las cancelaciones de matrículas de empresas unipersonales representaban el 85%; la gestión 2015 representaban el 95%; el 2010 las cancelaciones de matrículas de sociedades de responsabilidad limitada representaban el 11%; la gestión 2015 representaban el 5%. Ver gráfico N° 15.

Gráfico N° 15
Bolivia: Matrículas canceladas por gestión según tipo societario, 2010 – 2015
(En porcentaje)



Fuente: FUNDEMPRESA

3.4 Matrículas canceladas por actividad económica

La gestión 2015, 2.461 empresas que cancelaron su Matrícula de Comercio se dedicaban a la venta por mayor y menor; reparación de vehículos automotores y motocicletas con una participación del 46%, de las cuales 2.355 empresas corresponden a la venta por mayor y menor, 86 empresas a reparación de vehículos automotores y 20 empresas a venta y reparación de motocicletas; 384 empresas se dedicaban a actividades de alojamiento y servicio de comidas con una participación del 7%; 373 empresas se dedicaban a las actividades de transporte y almacenamiento del 7% y 372 empresas se dedicaban a la industria manufacturera con una participación del 7%. Ver cuadro N° 9 y gráfico N° 16.

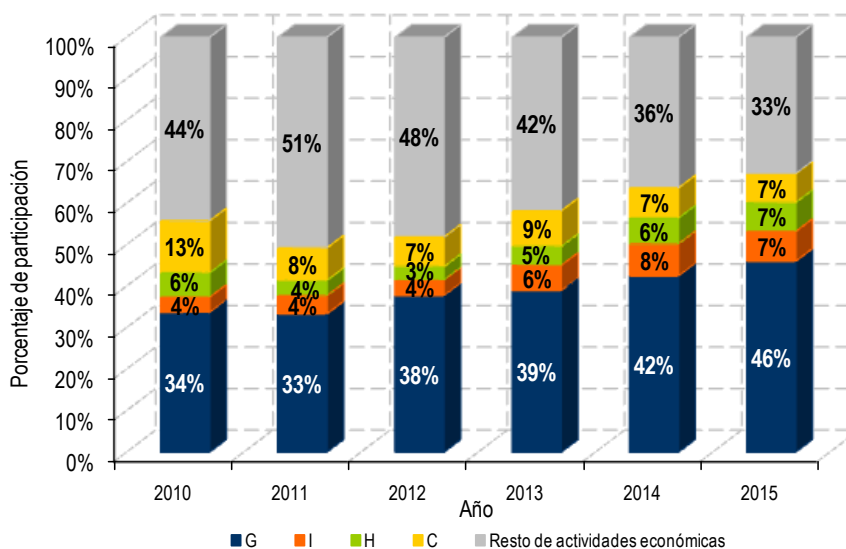
Cuadro N° 9
Bolivia: Matrículas canceladas por gestión según actividad económica, 2010 – 2015
(En cantidad de cancelaciones)

SECCIÓN	ACTIVIDAD	2010	2011	2012	2013	2014	2015
G	Venta por mayor y menor; reparación de vehículos automotores y motocicletas	201	454	767	745	1.097	2.461
G ₁	Venta por mayor y por menor	190	443	738	713	1.059	2.355
G ₂	Reparación de vehículos automotores	10	10	23	24	26	86
G ₃	Venta y reparación de motocicletas	1	1	6	8	12	20
I	Actividades de alojamiento y servicio de comidas	22	60	78	117	201	384
H	Transporte y almacenamiento	35	50	65	87	160	373
C	Industria manufacturera	75	107	145	164	188	372
J	Información y comunicaciones	58	215	252	212	179	362
M	Servicios profesionales y técnicos	52	151	200	136	181	322
F	Construcción	48	140	211	145	202	311
N	Actividades de servicios administrativos y de apoyo	24	33	79	74	73	201
Q	Servicios de salud y de asistencia social	17	47	64	51	75	129
S	Otras actividades de servicios	6	13	17	22	41	107
L	Actividades inmobiliarias	3	10	19	36	32	81
R	Actividades artísticas de entretenimiento y recreativas	5	16	24	20	33	74
K	Intermediación financiera y seguros	5	8	24	24	21	56
P	Servicios de educación	15	30	46	34	48	55
A	Agricultura, ganadería, caza, pesca y silvicultura	8	10	14	18	27	28
B	Explotación de minas y canteras	20	18	22	19	22	28
E	Suministro de agua; evacuación de aguas residuales, gestión de desechos y descontaminación	2	0	3	4	3	2
D	Suministro de electricidad, gas, vapor y aire acondicionado	1	1	4	5	1	1
TOTAL		597	1.363	2.034	1.913	2.584	5.347

Fuente: FUNDEMPRESA

El año 2010, las cancelaciones de matrículas de empresas que se dedicaban a la venta por mayor y menor; reparación de vehículos automotores y motocicletas representaron el 34%; la gestión 2015 representaron el 46%. El 2010 las cancelaciones de matrículas de empresas que se dedicaban a actividades de alojamiento y servicio de comidas representaron el 4%; la gestión 2015 representaron el 7%. El 2010 las cancelaciones de matrículas de empresas que se dedicaban a transporte y almacenamiento representaron el 6%; la gestión 2015 representaron el 7%. Ver gráfico N° 16.

Gráfico N° 16
Bolivia: Matrículas canceladas por gestión según actividad económica, 2010 – 2015
(En porcentaje)



Fuente: FUNDEMPRESA